

## Papieren juweeltjes Kostbaar en kwetsbaar

Het Genootschap bouwde door de jaren heen een ongekend veelzijdige collectie op. Zowel de bibliotheek, het prentenkabinet als de museumcollectie groeiden gestaag sinds de oprichting in 1837. Aanvankelijk breidde de verzameling zich uit in allerlei 'exotische' richtingen, mede dankzij vele schenkingen van de genootschapsleden. Al vrij snel concentreerde het Genootschap zich op het verzamelen van bronnenmateriaal over de geschiedenis van het oude hertogdom Brabant en de jonge provincie Noord-Brabant. In 1986 werd de Genootschapscollectie eigendom van de provincie Noord-Brabant, die de collecties verdeelde over Tilburg en 's-Hertogenbosch. Ook de werken op papier werden deels gescheiden.

Het beeldverhaal toont enkele hoogtepunten uit de expositie *Papieren Juweeltjes*. Deze tentoonstelling combineert de werken op papier vanuit de Brabant-Collectie en Het Noordbrabants Museum. Vang een glimp op van de rijkdom van de Genootschapscollectie met al zijn portretten, fantasie- en naaktfiguren, kostbare handschriften, landschappen en fijn gedetailleerde, natuurgetrouwe weergaven van flora en fauna, oude gedrukte werken, kaarten, fraaie Brabantse stads- en dorpsgezichten, bouwwerken en verluchte manuscripten. Het zijn stuk voor stuk papieren juweeltjes.

Afbeelding: tentoonstellingswand door Wanda van Riet.

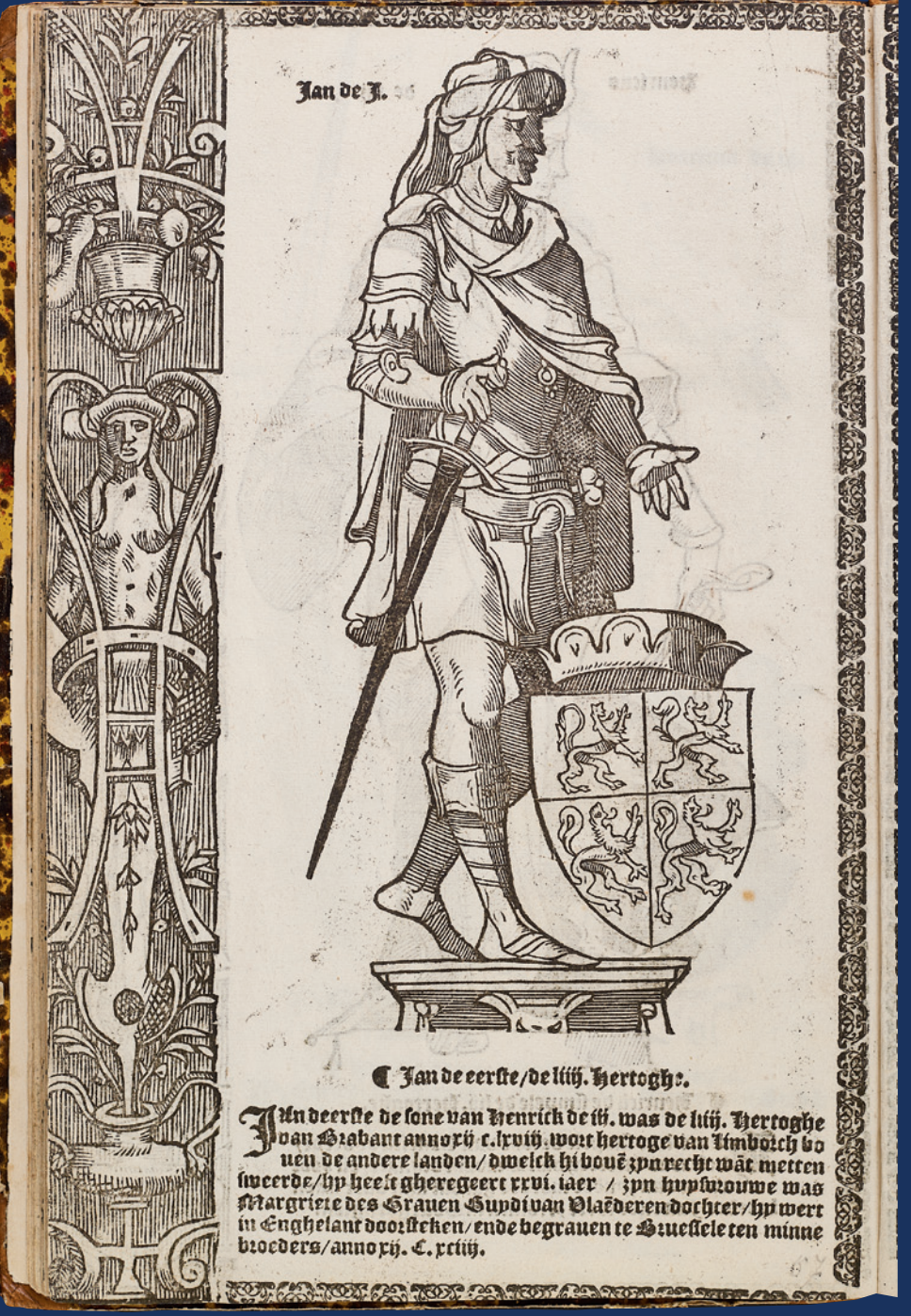


BRABANTIA III. RHENI ET X. NOVA TABVLA



Deze oudst bekende, gedrukte kaart van het Hertogdom Brabant toont een deel van de Rijn. Het westen ligt boven en de toponiemen Brabant, Gelderland en Holland staan op de verkeerde plaats. De houtsnede staat in *Geographia Universalis* (1540) van Sebastian Münster (1488-1552), professor aan de Universiteit Basel. Münster bundelde in zijn atlas zowel antieke kaarten van de Griek Claudius Ptolemaeus, als nieuwe kaarten van Europese landen (met de vermelding 'Nova Tabula' in de titel). (Brabant-Collectie, Tilburg University)

Houtsnede van de bekendste hertog van Brabant: Hertog Jan I (1267-1294) in het boek *Dit is die Afcoemste Ende Genealogie Der Hertogen ende Hertoghinnen Van Brabant* .... In deze hertogenkroniek, die in 1564 werd gedrukt door Jan Molijns, staan 71 houtsneden van Salvius Brabo tot en met Filips II. De hertogen en hertoginnen van Brabant staan 'ten voeten uit' weergegeven, voorzien van grotesken in de marges en een kort biografisch onderschrift. Het zijn echter geen natuurgetrouwe portretten. (Brabant-Collectie, Tilburg University)



Jan de eerste / de liij. hertogh.

Jan de eerste de sone van Henrich de iij. was de liij. hertoghe  
 Joan Brabant anno rj. c. lxxviij. wort hertoghe van Limboorch bo  
 uen de andere landen / dwelch hi boue; p; nrecht wāt metten  
 sweerde / hy heet gheregeert xvvi. iaer / zyn huysrouwe was  
 Margriete des Grauen Guyd van Vlaenderen dochter / hy wert  
 in Enghelant door sicken / ende begrauen te Bruessele ten minne  
 broeders / anno rj. c. rliij.



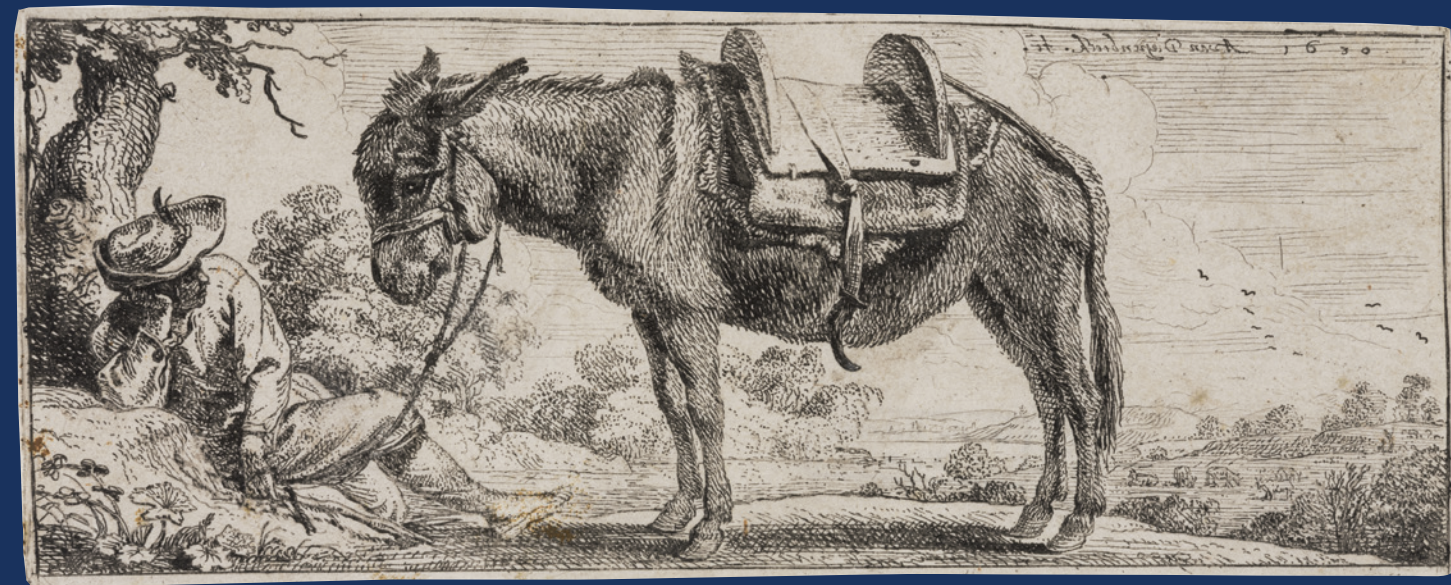
De compositie in deze gravure van Jheronimus Bosch (circa 1550-1516) gaat terug op een schildering die voorkomt op het rechterpaneel van 'De tuin der lusten' van Bosch. De boom heeft een eivormige romp met een gat erin. Daar zit een gezelschap dat eet en drinkt. De toeschouwers, waaronder een schilder, vermaken zich kostelijk. De uil verwijst naar de domheid van de mens. (Collectie: Het Noordbrabants Museum)



De originele tekening voor deze gravure uit 1557 is gemaakt door Pieter Bruegel de Oude (1526?-1569) maar draagt de valse signatuur van Jheronimus Bosch. Voorgesteld is het spreekwoord van de grote vissen die de kleine eten. Daarmee wordt verwezen naar de onzekerheden van het menselijk bestaan, waarbij de groteren het gemakkelijk winnen van de kleintjes. (Collectie: Het Noordbrabants Museum)



Dit is het enige bekende kunstwerk van Jan van der Lijs (1600-1657). Hij kwam uit Breda en ging bij Cornelis van Poelenburch in Utrecht in de leer. Van Poelenburch was gespecialiseerd in het tekenen en schilderen van Italiaanse landschappen. Hier is ook duidelijk de invloed zichtbaar van Jan Both, eveneens een in Utrecht werkzame italianisant. (Collectie: Het Noordbrabants Museum. Verworven in 1958)



In de 'rustende ezeldrijver' van Abraham van Diepenbeeck (1596-1675) staat de ezel symbool voor de domheid, terwijl de slapende man de luiheid verbeeldt. Pieter Bruegel paste op een prent met het thema de Luiheid een vergelijkbare combinatie toe. Daar zien we een slapende vrouw die rust op de rug van een slapende ezel. (Collectie: Het Noordbrabants Museum. Aangekocht in 1938)





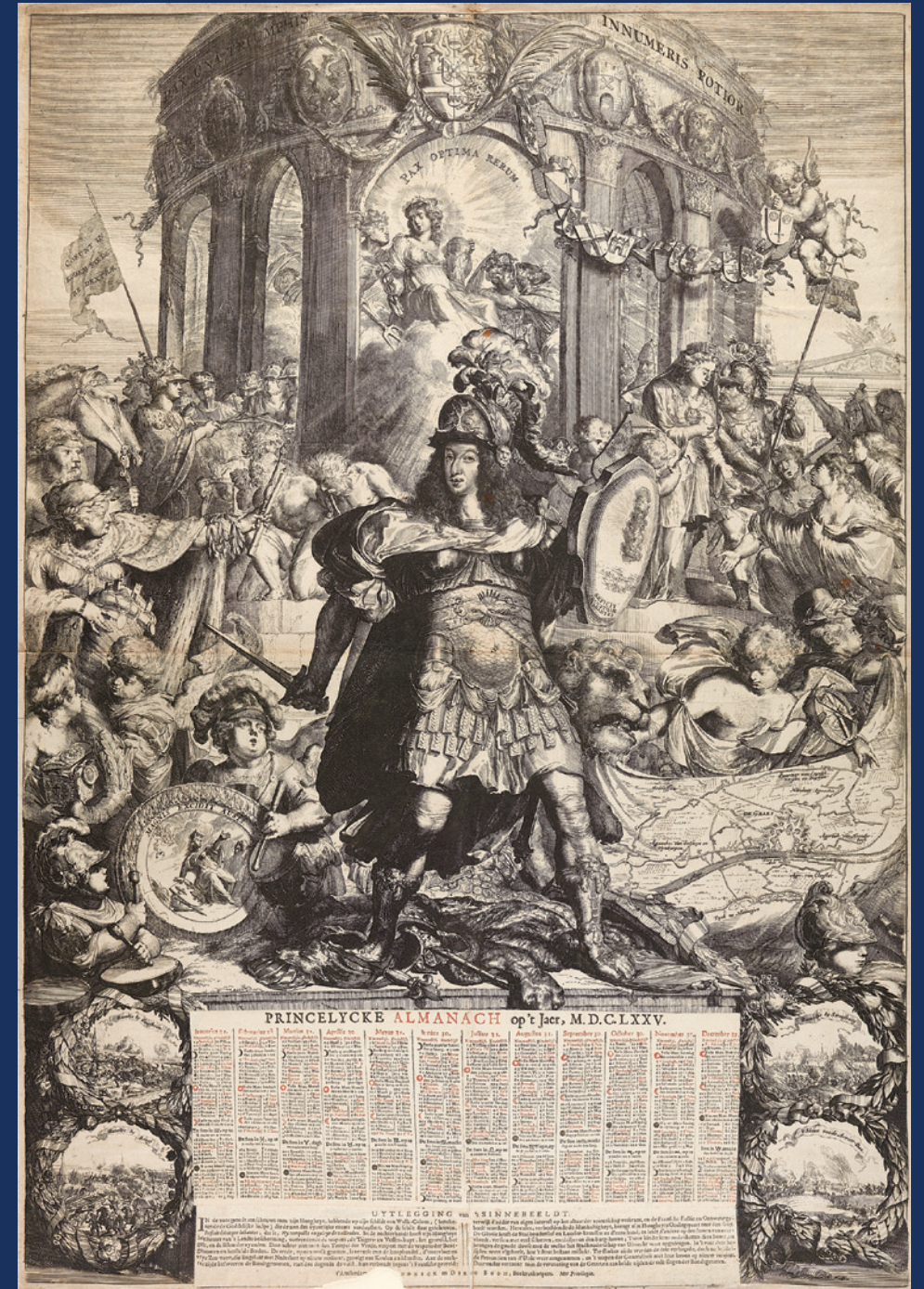
De stad Amsterdam kende in de zeventiende eeuw een geweldige economische bloei. Dit lokte allerlei avonturiers en gelukzoekers maar ook heel eenvoudig straatvolk, zoals bedelaars en landlopers. Rembrandt maakte veel tekeningen en etsen met deze in lomp gehulde behoeftigen als onderwerp, 1648. (Collectie: Het Noordbrabants Museum. Schenking van mr. R. baron de Bieberstein in 1930)



De Bijbel was een belangrijke bron van inspiratie voor Rembrandt. Vooral scènes uit het leven van Christus hadden zijn belangstelling. In deze voorstelling uit 1654 zien we de jonge Christus in dispuut met enkele Farizeeërs. (Collectie: Het Noordbrabants Museum. Schenking van mr. R. baron de Bieberstein in 1930)



Theodoor van Thulden (1606-1669) maakte rond 1650 een voorstudie van zijn Allegorie op de Verenigde Provinciën. Dit schilderij bevindt zich tegenwoordig in Wenen. Centraal boven het wapenschild van Nederland zetelt de figuur van Eendracht (Unio). In de linkerhand houdt zij een roer (Standvastigheid) en in de rechter een bundel pijlen (Eenheid). Ook staan de figuren van Justitia (Recht) en Mars (Oorlog) afgebeeld. Linksonder steekt de Waakzaamheid de Afgunst neer. Rechts staan de allegorische figuren van Werk en IJver. (Collectie: Het Noordbrabants Museum. Schenking van Frits Lugt in 1929)



Zinnebeeldige voorstelling van de zegenrijke veldtocht en de vrede van 19 februari 1674 uit *Princelycke Almanach* (Amsterdam 1675). Romein de Hooghe (1645-1708) beeldt Willem III af als Romeinse krijgsman, gekleed met helm en harnas en in zijn linkerhand een schild. Op de achtergrond is de Tempel van Vrede weergegeven. Rechts van de prins is een kaart van het Beleg van Grave te zien. (Brabant-Collectie, Tilburg University)



Naast een glasraam tekende Pieter Saenredam (1597-1666) in 1632 in 's-Hertogenbosch ook de graftombe van bisschop Gisbertus Masius. De tombe staat nog altijd in de Sint-Janskerk. (Collectie: Het Noordbrabants Museum)

Kenmerkend voor Johannes Jelgerhuis Rienksz. (1770-1836) is hoe hij het zonlicht in een kerkinterieur laat vallen. In juli 1819 schilderde hij de graftombe van graaf Engelbrecht II en zijn gemalin in de Prinsenkapel van de Grote Kerk in Breda. Vier geknielde, gepersonifieerde deugden dragen de zerk met wapenuitrusting op hun schouders. Op het voetstuk liggen de overledenen. De tombe (vervaardigd tussen 1526-1538) is gesticht door Hendrik, graaf van Nassau. (Brabant-Collectie, Tilburg University)







Gerard van Spaendonck (1746-1822) leerde het schildersvak in Antwerpen en vertrok vervolgens naar Parijs. Daar maakte hij carrière als schilder van bloemstukken. In 1793 werd hij benoemd tot 'Professeur d'Iconographie' van de koninklijke tuinen. Hij gaf daar les in de botanische teken- en schilderkunst. Hier een aquarel van een verwelkte tulp, 1800-1810. (Collectie: Het Noordbrabants Museum. Schenking van Hermann Lewin in 1936)



Een aquarel van een pioenroos, tussen 1800-1810 door Gerard van Spaendonck gemaakt in Parijs. (Collectie: Het Noordbrabants Museum. Schenking van Hermann Lewin in 1936)





Behalve grote atlassen met kaarten verschenen er in de Gouden Eeuw ook stedenboeken met stadsplattegronden. Het Bossche stratenpatroon met bebouwing is naast de vestingwerken fraai weergegeven in *Theatrum urbium celebriorum totius Belgii* uit 1657. Het oosten ligt boven. Het is bekend dat de cartograaf Johannes Janssonius (1588-1664) platen van zijn tijdgenoot Joan Blaeu liet nagraveren. (Brabant-Collectie, Tilburg University. Verworven vóór 1885)



Twee decennia na zijn eerste reis door Brabant ondernam Valentijn Klotz (1650-1721) een tweede expeditie. Deze bracht hem in 1691 naar Heusden en een jaar later naar Breda. Daar tekende hij de poort van het kasteel. Eenmaal van een afstand en de tweede keer in close-up. (Collectie: Het Noordbrabants Museum)



Jan de Beijer (1703-1780) specialiseerde zich in de topografie. In de loop der jaren bezocht hij Brabant regelmatig en maakte er tekeningen. Het dorp Giessen ligt bij Woudrichem. De Nederlands Hervormde kerk staat buiten het dorp. Ze heeft een koor uit de veertiende eeuw dat hier prominent is afgebeeld, 1740. (Collectie: Het Noordbrabants Museum)



De uit Haarlem afkomstige Dirk Verrijk (1734-1786) was, net als zijn tijdgenoten Cornelis Pronk en Jan de Beijer, werkzaam als rondreizend topografisch tekenaar. Verrijk maakte aquarellen en gewassen pentekeningen van stads- en dorpsgezichten. Tussen 1776-1778 legde hij de Baronie van Breda vast. Op deze aquarel staat links de markt van Etten met zijn lindebomen en rechts het raadhuis, de toren van Nederlands Hervormde kerk met brandspuithuisje, herberg 'De Zwaan' en woonhuis 'De Winthont'. Verrijk heeft ook zichzelf afgebeeld met tekenbord op schoot. (Brabant-Collectie, Tilburg University)



Jan Hendrik van Grootvelt (1808-1855) schreef zich in 1824 in bij het Stads Instituut voor Teeken- en Schilderkunst in 's-Hertogenbosch. In 1827 won hij daar een zilveren medaille voor zijn werk. Van Grootvelt specialiseerde zich in het schilderen en tekenen van genretaferelen, waarin kaarslicht een grote rol speelt, 1840. (Collectie: Het Noordbrabants Museum. Schenking van Hermann Lewin in 1936)

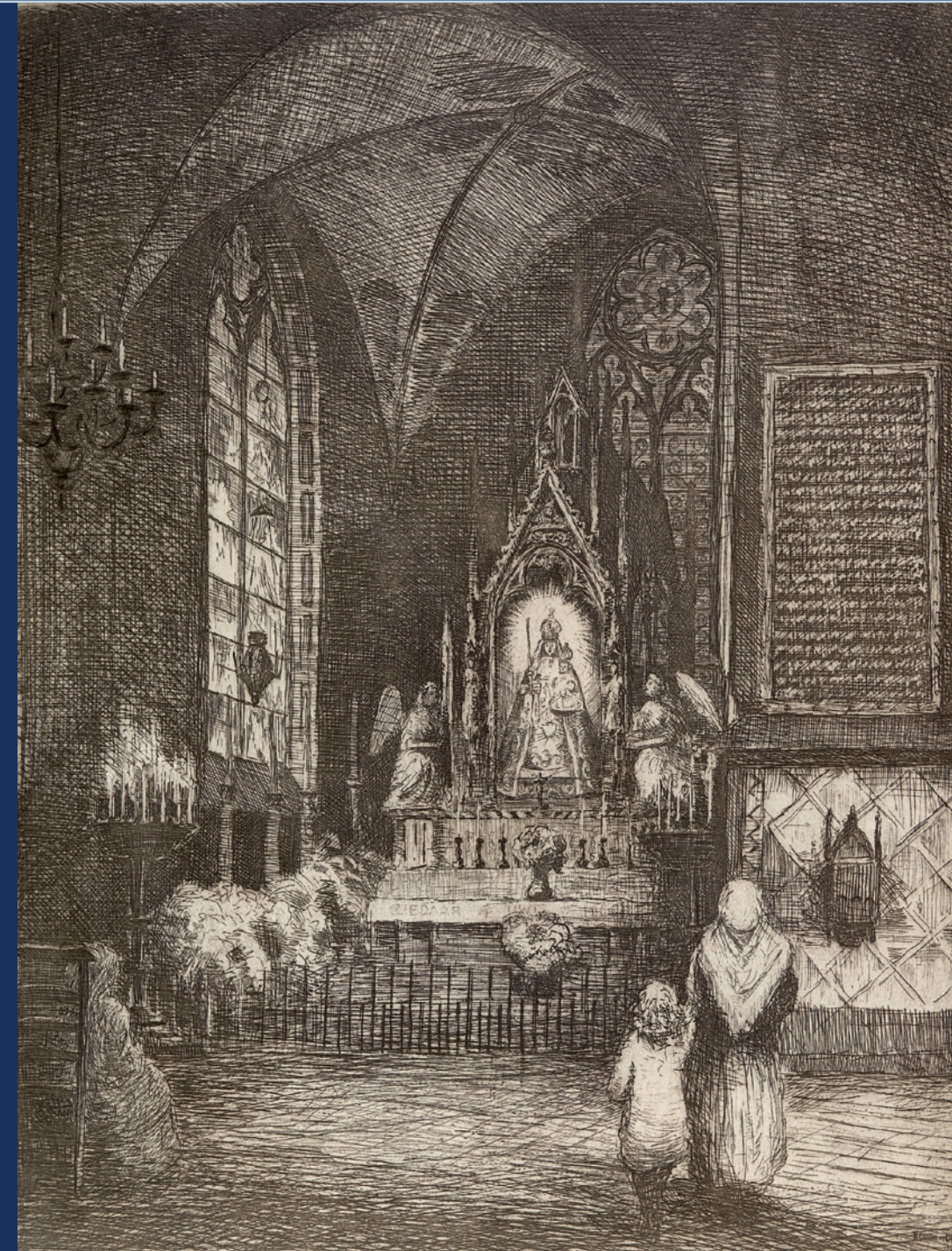


De Franse schilder, tekenaar en etser Maxime Lalanne (1827-1886) uit Bordeaux koos landschappen, stads- en havengezichten als onderwerpen. Hij was zowel in Frankrijk als in het buitenland werkzaam. Rond 1875 tekende hij een gewone marktdag in 's-Hertogenbosch. De gevels aan de noordzijde van de markt zijn waarheidsgetrouw weergegeven. Op de achtergrond zijn de Protestantse kerk en Sint-Jan te zien. (Brabant-Collectie, Tilburg University. Gekocht van een particulier uit Antibes (Frankrijk) in 1969)



Henri Jonkers (1877-1963) ontwierp in 1935 een preekstoel voor de St. Rochuskerk in Rijkevoort, Oost-Brabant. Op de zijden staan beelden van Christus en heiligen. (Collectie: Het Noordbrabants Museum)

Net als achttiende-eeuwse topografische kunstenaars als Pronk en De Beijer brengt de Bossche graficus Hendrik de Laat (1900-1980) verdwenen Brabantse dorps- en stadsgezichten en landschappen in beeld. Hier zet hij devotie en sereniteit in de Mariakapel van de Bossche Sint-Jan neer. In totaal bevat het Prentenkabinet van het Genootschap bijna negentig etsen en tekeningen van De Laat. Zijn werk is van documentaire betekenis. (Brabant-Collectie, Tilburg University)





In 1356 bezocht Wenceslas van Luxemburg de stad 's-Hertogenbosch met zijn echtgenote Johanna van Brabant. Wenceslas gaf de Bosschenaren bij die gelegenheid een oorkonde, waarin hun voorrechten stonden opgeschreven. Deze tekening van Antoon Derkinderen (1859-1925) uit 1884 is een niet uitgevoerd ontwerp voor een wandschildering in het Bossche stadhuis. (Collectie: Het Noordbrabants Museum. Schenking van J.H. Derkinderen-Besier in 1926)

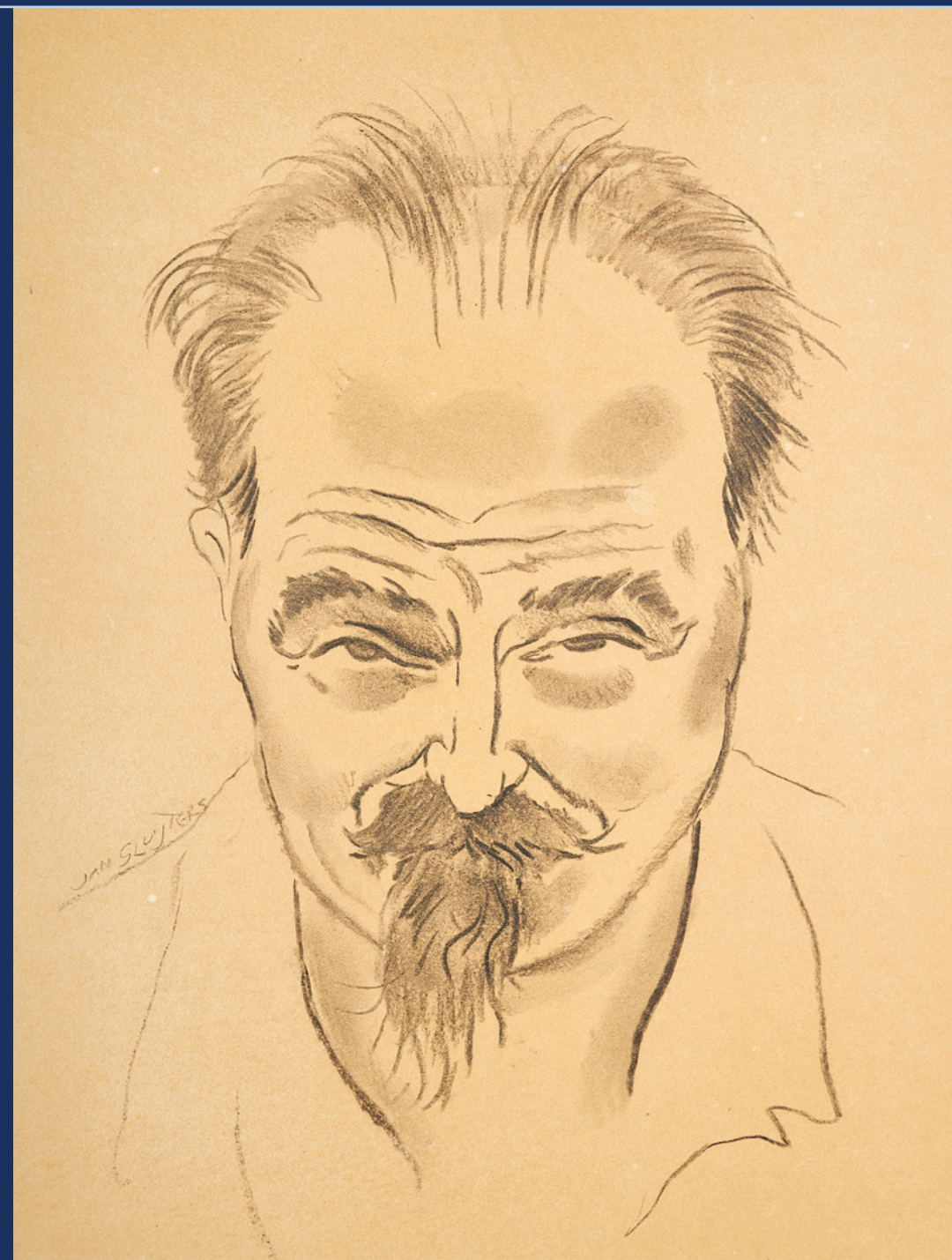
Na voltooiing van de Eerste Bossche wand in het stadhuis van zijn geboorteplaats vervaardigt Antoon Derkinderen boekillustraties voor *Gijsbrecht van Aemstel*. De invloed van middeleeuwse handschriften is zichtbaar in de symbolische eenheid van tekst, beeld en klank op de titelpagina. De tweedelige heruitgave (1893-1901) met tien losse katernen en een oplage van zeshonderd exemplaren is vooral een uiting van 'Gemeenschapskunst'. Het werd samengesteld ten behoeve van de opening van de nieuwe Amsterdamse schouwburg. (Brabant-Collectie, Tilburg University)





Henri Knip (1819-na 1897) is één van de leden van de schildersfamilie Knip, die in en rondom 's-Hertogenbosch woonde. Henri was de zoon van Mattheus Knip, eveneens schilder en ongetwijfeld zijn leraar. Van 1825 tot 1845 woonde Henri in Vught. Daar heeft hij blijkens het opschrift dit zelfportret achter een schildersezal geschilderd, omstreeks 1840. (Collectie: Het Noordbrabants Museum)

Het werk van de Bossche schilder en tekenaar Jan Sluijters (1881-1957) is veelzijdig. Hij is vooral bekend om zijn expressieve en kleurrijke portretten, landschappen en stillevens. In zijn beginjaren maakte Sluijters veel illustraties en ontwerpen voor boekbanden en affiches. Tijdens de Eerste Wereldoorlog verschenen zijn politieke spotprenten in het weekblad *De Nieuwe Amsterdammer*. Hij tekende dit zelfportret rond 1925, gekleed in een werkiel met een indringende blik 'en face'. (Brabant-Collectie, Tilburg University. Aangekocht op veiling Mak van Waaij in 1972)





Hendrik Wiegiersma (1891-1969) was huisarts en werkzaam in Deurne. Daarnaast was hij een liefhebber van teken- en schilderkunst. In het begin van de jaren dertig maakte hij een aantal tekeningen met vrouwelijke naakten. (Collectie: Het Noordbrabants Museum. Aangekocht van Pieter Wiegiersma in 1970)

In 1930 liet 'medicus-pictor' Hendrik Wiegiersma een boek drukken met originele conté tekeningen: *Het Boek Genaamd De Prediker*. Wiegiersma liet slechts tien exemplaren drukken bij Gebroeders Nies in Deurne. Hij schonk deze met de hand ingebonden boeken aan zijn (kunstenaars) vrienden. Dit is het exemplaar van Jan Engelman. (Brabant-Collectie, Tilburg University. Aangekocht bij Antiquariaat Schumacher in 1977)

